

Madrid Puerta Abierta

Memoria de Actividades 2008

C/ Cedros, 82, bajo derecha - 28029 Madrid

Tfno: 91 315 23 45

Fax: 91 315 23 45

www.madridpuertaabierta.org

mpa@madridpuertaabierta.org

ÍNDICE DE LA MEMORIA

1. INTRODUCCIÓN
2. AGRADECIMIENTOS
3. ÁREAS DE TRABAJO
 - 3.1 VOLUNTARIADO
 - 3.2 IMAGEN Y COMUNICACIÓN
4. PROYECTOS
 - 4.1. BIENVENIDO AMIGO CENTRO
 - 4.2. ALGARABÍA CENTRO
 - 4.3. ALGARABÍA VENTILLA
 - 4.4. BIENVENIDO AMIGO LATINA
5. OTRAS ACTIVIDADES DEL 2008

1. INTRODUCCIÓN

La Asociación Madrid Puerta Abierta, es una entidad sin ánimo de lucro, fundada en abril de 1994; y a lo largo de este año ha desarrollado su trabajo en el campo de la Acción Social con la población tanto de origen autóctono como extranjero, en las áreas de Infancia, Juventud y Familia.

A lo largo de las próximas páginas podrán leer el resumen de nuestra actividad desarrollada durante el año 2008, lo cual supone, sin duda alguna, mostrar de manera bastante simplificada la acción de un importante grupo de personas: socios, voluntarios, profesionales y beneficiarios directos e indirectos.

Los distritos madrileños en los cuales se han desarrollado dicha intervención han sido Centro (zona de Lavapiés), Latina y Tetuán (zona de Ventilla).

Las áreas de trabajo se definen por su carácter transversal en el funcionamiento y organización de la Asociación y por su relevancia constituyen factores fundamentales en la definición de las acciones de Madrid Puerta Abierta. Por este motivo forman parte, y así lo recogen nuestros estatutos, de la Junta Directiva y definen buena parte de la estrategia asociativa.

Estas áreas han sido las siguientes:

- **Proyectos de intervención.** El tipo de programas y proyectos realizados, la metodología; en definitiva, el modelo de gestión de los programas es una de las señas de identidad de toda organización.
- **Voluntariado.** Esta área presenta una gran relevancia y es esencial para el cumplimiento de los fines estatutarios de MPA y sus principios rectores. En efecto, MPA desde sus comienzos ha apostado por crear un espacio para la participación ciudadana, una participación que hoy en día se canaliza, mayoritariamente, a través del voluntariado social.
- **Imagen y comunicación.** El volumen que poco a poco ha ido adquiriendo MPA ha motivado una mayor necesidad de comunicación interna y externa. Es por ello que, esta área se ha hecho imprescindible.

Así como nuestros objetivos se pueden resumir en los siguientes:

- a) Ciudadanía intercultural: igualdad en la diversidad.
- b) Inmigrantes como factores transnacionales de desarrollo.
- c) Participación ciudadana activa.

2. AGRADECIMIENTOS

Como habitualmente resaltamos, nuestra labor sólo es posible gracias a la confianza y al esfuerzo conjunto de otras personas e Instituciones públicas y privadas así como, a un importante número de voluntarios y alumnado en prácticas que participan en las diferentes acciones de Madrid Puerta Abierta. Es por ello que agradecemos su compromiso y su vinculación con los fines y objetivos de nuestra organización y esperamos poder continuar esta labor así como reforzar estas relaciones durante próximas etapas.

Enumerad a todas daría lugar a una larga lista y principalmente destacamos las correspondientes a los distritos de Centro, Latina y Tetuán; a las cuales añadimos las siguientes:

- Universidad Pontificia de Comillas, Universidad Autónoma de Madrid y Universidad Complutense de Madrid.
- Escuela Municipal de Voluntariado Estatal de Madrid, Centro Comunitario Casino de la Reina.
- Escuelas Internacionales y Escuelas de Ocio y Tiempo Libre.

			
			<p>KE ME PONGO? MODA SLU</p> <p>ARAVACA (MADRID)</p>

3. ÁREAS DE TRABAJO

3.1 VOLUNTARIADO

3.1.1 Introducción y fundamentación.

Al igual que en años anteriores, el voluntariado sigue siendo uno de los pilares fundamentales de Madrid Puerta Abierta y el año 2008 transcurrió con el firme compromiso de continuar el camino iniciado, asentando los logros conseguidos e intentando conseguir nuevas metas. Así mismo, cabe destacar la magnífica colaboración que a través de su equipo de voluntarios, nos ha prestado la ONG vinculada a la Universidad Complutense de Madrid “Solidarios para el desarrollo”.

3.1.2 Objetivos.

- a. Consolidar el protocolo establecido así como, implicar a los responsables de programas en la incorporación y seguimiento de los voluntarios.
- b. Sistematizar el itinerario de los voluntarios.
- c. Crear líneas de participación activa para y con los voluntarios.
- d. Dar formación específica al voluntariado de MPA.

3.1.3. Metodología.

Captación y selección

La captación de voluntarios/as se realizó a través de:

- Anuncios en www.hacesfalta.org
- Acogida en el propio centro a personas interesadas
- Atención a los correos electrónicos dirigidos a nuestra dirección: voluntariado@madridpuertaabierta.org
- Escuela Municipal de Voluntariado Estatal de Madrid
- Servicios de Voluntariado de la Comunidad de Madrid
- ONG “Solidarios para el desarrollo”

Y el proceso de selección, como habitualmente se viene realizando fue de la siguiente forma:

- Entrevista grupal durante la cual se presenta la Asociación en su conjunto. El voluntariado rellena una ficha curricular así como un cuestionario que nos permitirá ubicarle correctamente dentro de MPA.
- Entrevista individual con el responsable del programa al cual está destinada la persona voluntaria.

Seguimiento

Consiste en reuniones periódicas durante las cuales el voluntariado puede compartir sus experiencias, sentimientos y opiniones en cuanto al desarrollo de sus tareas como voluntarios/as. Además, a través de la mencionada dirección, el voluntario/a puede estar en contacto permanente con dicha vocalía. En cualquier caso, recalamos que el seguimiento del voluntariado es una tarea en la que los programas cobran auténtico protagonismo, realizando desde allí evaluaciones periódicas con cada uno de los voluntarios incorporados.

Participación

Desde MPA se insiste en la importancia de la participación activa del voluntariado, ofreciéndoles la posibilidad de proponer nuevos proyectos y actividades y organizándose a lo largo de este período Asambleas Generales de Voluntariado, en las cuales se trabajan diferentes aspectos relativos a la participación y a la evaluación general.

3.1.4. Realidad 2008

Al igual que en años anteriores, el número y continuidad del voluntariado apenas presenta variaciones; se repite una alta demanda y presencia en los meses de enero, febrero, septiembre y octubre, y algunas dificultades en los meses de diciembre y mayo. No obstante y a pesar de que en el programa "Bienvenido amigo Latina" suele presentar serias dificultades para contar con la colaboración de dicho personal, seguimos contando, como es acostumbrado, con un colectivo estable.

Asimismo, el único grupo de voluntariado en cuanto a su actividad transversal se refiere, es tal como indican los estatutos de la Asociación el formado por la Junta Directiva y la cual se compone de ocho miembros. No obstante, en determinados periodos algunas vocalías han estado vacantes siendo asumidas sus tareas por el resto de los miembros; lo cual conlleva a una sobrecarga de trabajo haciéndose notar en algunos resultados.

También, aunque no se trata de voluntariado en si mismo, cabe resaltar el gran apoyo que supone para MPA la aportación de alumnos en prácticas por parte de diferentes Centros de Formación con los cuales hemos firmando diferentes convenios de colaboración.

3.2. IMAGEN Y COMUNICACIÓN

A lo largo del 2008, y desde septiembre del año anterior esta vocalía ha permanecido vacante y es por ello que determinadas carencias se han puesto de manifiesto para llevar a cabo su continuidad. Así pues, todas las funciones relacionadas fueron asumidas por el conjunto de la Junta directiva, las personas responsables de cada programa.

Desde cada programa y coordinando con Secretaría se han elaborado diferentes folletos informativos con un contenido especial dependiendo de los fines y dirigidos a diferentes destinatarios: captación de voluntarios, captación de participantes e información para las distintas entidades públicas o privadas.

Es un área imprescindible para el buen funcionamiento de la organización y todavía deben mejorar muchos aspectos ya que se hace patente una falta de sincronía con el resto de áreas y es necesario reforzar los canales de comunicación e información entre los distintos equipos de profesionales de MPA. Esto incluye, las relaciones de los equipos con la coordinación, con la Junta Directiva y entre los mismos equipos. Para ello, la herramienta de trabajo clave son los diferentes correos electrónicos con los cuales contamos y a través de los cuales se pretenden crear espacios de seguimiento e información sobre los distintos programas.

No obstante, poco a poco se va consiguiendo un cambio de la cultura asociativa a través del cual se manifiesta una mayor colaboración entre los distintos programas de la Asociación. Sin este cambio, todas las herramientas que se pongan a disposición de los equipos serían inútiles para una correcta comunicación interna.

Asimismo, se pretende potenciar la comunicación con todos los socios y a este respecto cabe resaltar que dichas funciones han sido desarrolladas a través de la vocalía de Secretaría. Así como la publicación del boletín informativo que pretende ser un instrumento de difusión y ofrecer un espacio de intercambio de información y comunicación entre socios, trabajadores y voluntarios de MPA.

Y por último, se considera que debe madurar la divulgación externa de las actividades de Madrid Puerta Abierta, lo cual incluye el trabajo de consolidación de la imagen corporativa de MPA.

Como conclusión, somos conscientes de que es una de las áreas prioritarias en el trabajo futuro de nuestra organización; un área que continúa en una situación rezagada y muy delicada y que poco a poco, va dotando a MPA de criterios y herramientas de actuación en imagen y comunicación.

Esperamos que el conjunto de todas estas acciones incrementen significativamente la calidad de la comunicación y nos lleven hacia los objetivos marcados.

4 PROYECTOS

4.1. BIENVENIDO AMIGO CENTRO

FICHA TÉCNICA

AMBITO DE EJECUCION. Local de MPA en la Calle Sombrerete, 26 (Barrio de Lavapiés, Distrito Centro). Las actividades lúdicas del área de Tiempo Libre se han realizado en diversos escenarios.

DESTINATARIOS. Menores entre 6 y 16 años, de diversos orígenes culturales y procedencias geográficas, así como sus familias.

EQUIPO PROFESIONAL. Oliva Puerto, Laura Martínez y Mónica Núñez.

INSTITUCIONES COLABORADORAS: Instituto del Menor y la Familia de la Comunidad de Madrid, Concejalía de Gobierno de Empleo y Servicios al Ciudadano del Ayuntamiento de Madrid, Junta Municipal de Centro

DIRECCIÓN ELECTRÓNICA: bamigolavapiés@madridpuertaabierta.org

a) BREVE HISTORIA

Madrid Puerta Abierta lleva trabajando en el Distrito Centro, en los barrios de Lavapiés y Embajadores, desde el año 1995 y desde sus comienzos, se ha estructurado en tres áreas:

- Apoyo Escolar y clases de castellano.
- Educación intercultural en el Tiempo Libre.
- Trabajo Social con familias.

b) FUNDAMENTACION

El programa se fundamenta a partir de las siguientes necesidades y problemáticas observadas en los madrileños e inmigrantes residentes en los barrios citados:

- Necesidad de ofrecer recursos educativos y de atención a menores, durante todo el periodo escolar, como apoyo a carencias educativas e idiomáticas.
- La dificultad de conciliación entre la vida familiar y laboral, consecuencia del aumento de familias monoparentales o de la necesidad de trabajar el padre y la madre, y la presencia de hijos con cortas edades.

- La creciente presencia de menores no acompañados en las calles y plazas de los barrios anteriormente mencionados, expuesto a un ocio perjudicial o no constructivo.
- Creciente necesidad de contribuir mediante proyectos educativos a una convivencia intercultural y a la integración posibilitada de todos los menores del barrio.

c) OBJETIVOS

OBJETIVO GENERAL

- Potenciar la integración intercultural de los menores autóctonos e inmigrantes así como orientar a sus familias sobre pautas educativas y recursos sociales
- Facilitar el aprendizaje de estrategias básicas de comunicación en la lengua y cultura española de forma paralela con un variado vocabulario escolar que les permita rápidamente tener acceso a las diferentes materias escolares.
- Detectar e intervenir sobre las dificultades de aprendizaje proporcionando los apoyos específicos para solventarlas.
- Establecer líneas de actuación conjuntas entre los diferentes agentes educativos que intervienen en la formación integral de los menores.

OBJETIVOS ESPECIFICOS

- Incrementar la participación de las familias en los actos que se realizan por y para la población del distrito Centro.
- Conciliar la vida familiar y laboral
- Prevenir y detectar situaciones de desprotección y riesgo en menores y sus familias
- Proporcionar un espacio de referencia que permita el desarrollo integral de l@s menores.
- Reforzar los aprendizajes escolares para el logro de las competencias o adaptaciones curriculares de cada nivel en los que están inscritos l@s menores.
- Proporcionar un clima en el aula que favorezca la motivación hacia el aprendizaje incidiendo en el autoconcepto y una mayor autoestima.
- Mantener reuniones periódicas o puntuales en su caso con los centros escolares (tutores/as, PTSC, jefes/as de estudio, profesores/as de compensatoria, monitores/as interculturales, trabajadores/as sociales, directores/as,...)
- Favorecer la comunicación continua con la familia para facilitarles recursos y pautas educativas.
- Reconocer los sonidos, ritmo y entonación del español, y establecer relaciones entre ellos y su representación gráfica.
- Producir mensajes orales en español para comunicarse tanto con sus compañeros, como con los profesores y otros adultos españoles, respetando las normas de comunicación interpersonal y adoptando una actitud de respeto hacia los demás.
- Mediar entre las familias y los centros escolares ante situaciones conflictivas o para aumentar la implicación de dichas familias en los centros escolares y la vida asociativa.
- Promover de forma lúdica la educación en valores y habilidades sociales como algo implícito en las relaciones interpersonales.
- Favorecer el conocimiento y utilización de los recursos del barrio y el interés por participar en la vida comunitaria del barrio, así como, fomentar el conocimiento de las diferentes culturas que cohabitan en el distrito.

- Potenciar la mejora de las capacidades lingüísticas, de razonamiento y creativas de los menores, así como las implicadas en la toma de decisiones grupales para la autogestión de actividades de ocio.
- Fomentar la implicación y participación de los familiares en el proceso para gozar de un ocio y Tiempo Libre saludables
- Prevenir y detectar situaciones de desprotección y riesgo en menores y sus familias.
- Intervenir y/o reanudar los procesos de intervención, para resolución de problemas/necesidades detectados.
- Promover el conocimiento de los recursos sociales, derechos y obligaciones como ciudadanad@.
- Aumentar el nivel de participación individual y grupal de las familias.

a) PARTICIPANTES

Los participantes fundamentales son los menores entre 6 y 16 años y sus familias, de diversos orígenes culturales y procedencias geográficas que carecen de recursos educativos complementarios a la escuela.

ADULTOS		MENORES		TOTAL
MUJERES	HOMBRES	MUJERES	HOMBRES	
70	19	58	60	197

d.1) Prestaciones recibidas

- Atención técnica (prestación especializada) y tratamiento: Referido a menores y adultos.

Tipo de atención	Nº de beneficiarios
Atención social	70
Atención psicológica	8
Atención educativa	86
Atención Jurídica	7
Inserción Socio laboral	15
TOTAL	186

d.2) Datos sociodemográficos de los participantes

- Procedencia geográfica de los beneficiarios: No se consideran los que han causado baja).

Procedencia geográfica	Nº de beneficiarios Menores	Adultos
Municipio de Madrid	<i>15</i>	<i>12</i>
Resto de la CAM	-	
Total		
Otros países (especificar):		
Marruecos	<i>17</i>	<i>17</i>
Bolivia	<i>5</i>	<i>6</i>
Ecuador	<i>8</i>	<i>9</i>
Rep. Dominicana	<i>6</i>	<i>5</i>
Bangladesh	<i>16</i>	<i>8</i>
Guinea	<i>3</i>	<i>2</i>
Colombia	<i>6</i>	<i>6</i>
Egipto	<i>4</i>	<i>2</i>
Senegal	<i>3</i>	<i>5</i>
Perú	<i>3</i>	<i>2</i>
Georgia	-	<i>2</i>
TOTAL	<i>86</i>	<i>76</i>

e) **VALORACIÓN**

Este año ha crecido el número de demandantes, y hemos tenido que establecer una lista de espera; lo cual es un indicador de que el programa sigue respondiendo a una necesidad creciente en el barrio. No obstante, la reducción de un profesional respecto al año pasado ha supuesto una reestructuración de horas y funciones del programa para llevar a cabo los objetivos propuestos.

Así mismo, el cambio de profesional en el área de familia, ha supuesto un breve periodo de transición hasta retomar las actividades con normalidad y el hecho de que la persona contratada perteneciera a la Asociación de manera voluntaria ha facilitado este proceso, y no ha supuesto un cambio radical para las familias.

En su totalidad, valoran positivamente los recursos ofrecidos por el programa, bien para mejorar la convivencia con sus hijos e hijas o bien para demandas de tipo social. Es por ello que, consideramos muy importantes las orientaciones que reciben los padres para el proceso educativo de sus hijos e hijas y su desarrollo social.

Asimismo, la continua coordinación con agentes externos y el intercambio de información ha facilitado mucho la consecución de los objetivos y por tanto ha dado resultados muy positivos, tanto para el trabajo del equipo como para la intervención con las familias.

Como el año anterior se ha visto necesario, priorizar la intervención individual a la grupal, debido a la gran heterogeneidad de las necesidades que presenta cada caso y en ocasiones estos seguimientos se han realizado en compañía del menor, si el caso así lo requería. Ya que en todas las áreas del programa, partimos de una formación integral, teniendo en cuenta: la maduración personal, necesidad que más que una meta académica es una necesidad de educación en valores y distintos estilos de vida y habilidades sociales.

La flexibilidad de los horarios de atención, y las meriendas que se dan a los menores, son valoradas de manera muy positiva por las familias. Permiten trabajar diversos temas relacionados con la higiene, la alimentación o la limpieza del aula. Esta flexibilidad responde también a la intención de conciliar la vida laboral y familiar, ofreciendo los recursos que están a nuestro alcance.

En las aulas de castellano ha aumentado el número de usuarios, sobre todo los procedentes de Bangladesh, ofreciendo un recurso muy necesario a familias que acaban de llegar, y cuyos hijos e hijas se escolarizan una vez comenzado el curso. Debido al escaso manejo del idioma de estas familias, el contacto ha sido escaso, reto importante a trabajar el año próximo aumentando las visitas a domicilio, y contando con la ayuda de mediadores.

En cuanto al área de Apoyo Escolar, ha habido un gran desfase curricular: el 55% de los menores tuvieron y desarrollaron actuaciones de Compensación Educativa Permanente; otros menores tuvieron actuaciones de los equipos de Orientación Educativa y Psicopedagógica en el caso de niños de primaria, y del Departamento de Orientación, en el caso de niños de secundaria. No obstante, el resultado ha sido bastante aceptable dada la dificultad de los menores asistentes, y en un 85% se aprecia una mejora en sus conocimientos y habilidades sociales.

Para finalizar, en el área de Ocio y Tiempo Libre, se ha dado mucha importancia también a los talleres de animación a la lectura y escritura, como el Programa Lecto-Escritura. Y hemos trabajado dividiendo a los menores en dos grupos: los pequeños, con edades comprendidas entre los 6 y los 9 años; y el grupo de mayores, con edades comprendidas entre los 10 y los 17 años. Hemos comprobado que esta división ha sido muy favorable y beneficiosa, ya que los menores de edades parecidas, comparten necesidades e intereses comunes, así mismo han de compartir responsabilidades en común, pudiendo realizar múltiples actividades cooperativas. También hemos considerado muy importante el que los propios menores aprendan a decidir por consenso el tipo de actividades a realizar, posibilitando así la adquisición progresiva de responsabilidades.

4.2. ALGARABÍA CENTRO: INSERCIÓN SOCIO-LABORAL DE MUJERES INMIGRANTES.

FICHA TÉCNICA

AMBITO DE EJECUCION. Las clases y actividades se desarrollan en los locales del Centro Comunitario “Casino de la Reina” (C/ Casino, s/n – Distrito Centro) y en el local de MPA, en la calle Sombrerete, 26.

DESTINATARIOS. Mujeres inmigrantes de la Comunidad de Madrid.

EQUIPO PROFESIONAL. M^a Concepción Lázaro

INSTITUCIONES COLABORADORAS: Centro Comunitario Casino de la Reina, Junta Municipal de Distrito Centro, La Caixa, Caja Madrid.

DIRECCIÓN ELECTRÓNICA: algarabia@madridpuertaabierta.org

a) BREVE HISTORIA

El proyecto se viene realizando desde marzo de 2002.

b) FUNDAMENTACION

Como pilar fundamental y transversal del Programa, se ha tenido en cuenta en todo momento, el enorme interés de las mujeres, trabajándose la autoestima, la motivación, las habilidades sociales, y la independencia bien a través de talleres, dinámicas y juegos, bien mediante el refuerzo positivo y la aplicación de la metodología.

Tal y como se define en el Proyecto, para conseguir los objetivos se han desarrollado una serie de actividades enmarcadas en cuatro grandes áreas:

- Área de Aprendizaje de Lengua y Cultura Castellana
- Área de Trabajo Grupal
- Área de Inserción Sociolaboral
- Área de Trabajo Social y Mediación Intercultural

c) OBJETIVOS.

OBJETIVO GENERAL

- Posibilitar la inserción social real de las mujeres inmigrantes residentes en el Distrito Centro promoviendo su participación social y favoreciendo espacios de participación ciudadana.

OBJETIVOS ESPECÍFICOS

- Mejorar sus capacidades para desenvolverse en la sociedad, haciendo uso de los derechos y servicios que ésta les proporciona.
- Atender a la necesidad de tener un dominio de la lengua española, para mejorar su situación cotidiana
- Contribuir a la integración sociolaboral, a través de acciones de información, asesoramiento, formación para el empleo y mediación empresarial.
- Fomentar la participación social en el barrio, a la vez que favorecer espacios de participación ciudadana.

d) PARTICIPANTES

Área de castellano

VOLUNTARIADO+ESTUDIANTES+COORDIANDORA DLE PROGRAMA+COORDIANDORA DE LA ASOCIACIÓN: 24 MUJERES Y 4 VARONES
MUJERES PARTICIPANTES: 77
MENORES (HIJOS E HIJAS DE LAS MUJERES): 5 HIJOS Y 16 HIJAS
TOTAL ADULTOS: 106
TOTALA MENORES: 21

Área de inserción socio-laboral

VOLUNTARIADO+ESTUDIANTES+COORDIANDORA DLE PROGRAMA+COORDIANDORA DE LA ASOCIACIÓN: 24 MUJERES Y 0 VARONES
MUJERES PARTICIPANTES: 71
MENORES (HIJOS E HIJAS DE LAS MUJERES): 13 HIJOS Y 8 HIJAS
TOTAL ADULTOS: 75
TOTALA MENORES: 21

Datos socio- demográficos: Área de Inserción socio-laboral

TOTAL USUARIAS: 71

Países de referencia	Cantidad	Porcentaje
Marruecos	19	26.76%
Ecuador	19	26.76%
España	8	11.26%
Bangladesh	1	1.40%
Brasil	2	2.81%
República Dominicana	3	4.22%
Paraguay	1	1.40%
Nicaragua	1	1.40%
Perú	1	1.40%
Bulgaria	3	4.22%
Ucrania	1	1.40%
Georgia	1	1.40%
Senegal	2	2.81%
Camerún	1	1.40%
Bolivia	5	7.04%
Colombia	2	2.81%
Guinea	1	1.40%
Estado civil	Cantidad	Porcentaje
Casadas con hij@s a cargo	23	32.39%
Solteras sin hij@s a cargo	24	33.80%
Solteras con hij@s a cargo	8	11.26%
Separadas con hij@s a cargo	6	8.45%
Separadas sin hij@s a cargo	3	4.22%
Casadas sin hij@s	6	8.45%
Unión libre con hij@s	1	1.40%
Edades	Cantidad	Porcentaje
Entre 19 y 35 años	31	43.66%
Entre 36 y 50 años	29	40.84%
Mayor de 50 años	11	15.49%
Nivel educativo	Cantidad	Porcentaje
No alfabetizadas	14	19.71%
Formación Básica	28	39.43%
Formación media	18	25.35%
Formación Alta	11	15.49%

Derivaciones	Cantidad	Porcentaje
Centro Comunitario Casino de la Reina	2	2.81%
Asociación Cantinela	3	4.22%
Bienvenid@ Amig@ Centro	7	9.85%
Paideia	1	1.40%
Asociación Dorado Sixi	1	1.40%
Demanda	Cantidad	Porcentaje
Búsqueda Activa de Empleo	61	85.91%
Mejora de Empleo	7	9.85%
Formación	2	2.81%
Formación + Voluntariado	1	1.40%
Sector	Cantidad	Porcentaje
Servicio Doméstico	8	11.26%
Cuidado de niñ@s y/o Mayores	6	8.45%
Hostelería	10	14.08%
Limpieza + Hostelería	1	1.40%
Servicio Doméstico + Hostelería- Restauración	8	11.26%
Servicio Doméstico+ Cuidado de niñ@s	3	4.22%
Limpieza	10	14.08%
Hostelería + Restauración	1	1.40%
Limpieza+Cuidado de niñ@s	12	16.90%
Cualquier Sector	9	12.67%
Servicio Doméstico+Cuidado de ancian@s	1	1.40%
Oficina	2	2.81%

Área de castellano

* En rojo, porcentajes sobre el total de las trabajadoras (13)

TOTAL USUARIAS:		77
Países de referencia	Cantidad	Porcentaje
Marruecos	45	58.44%
Bangladesh	29	37.66%
China	3	3.89%
Estado civil	Cantidad	Porcentaje
Casadas con hij@s a cargo	40	5.19%
Solteras sin hij@s a cargo	16	20.77%
Solteras con hij@s a cargo	1	1.29%
Separadas con hij@s a cargo	2	2.59%
Casadas sin hij@s	16	20.77%
Viudas con hij@s a cargo	2	2.59%
Edades	Cantidad	Porcentaje
Menores de 18	4	5.19%
Entre 19 y 35 años	40	51.94%
Entre 36 y 50 años	27	35.06%
Mayor de 50 años	6	7.79%
Situación legal	Cantidad	Porcentaje
Regularizadas	73	94.8%
No regularizadas	4	5.19%
Nivel educativo	Cantidad	Porcentaje
No alfabetizadas	19	24.67%
Alfabetizadas	10	12.98%
Formación Básica	15	19.48%
Formación media	25	32.46%
Formación Media-Alta	6	7.79%
Formación Alta	2	2.59%
Derivaciones	Cantidad	Porcentaje
Centro Comunitario Casino de la Reina	17	22.07%
Situación laboral actual	Cantidad	Porcentaje
En búsqueda de empleo	20	25.97%
Amas de casa	33	42.85%
Con empleo:	13	16.88%
Hostelería	1	7.69% / 1.29%
Servicio Doméstico	4	*30.76% / 5.19%
Tienda	5	*38.46% / 6.49%
Cuidadora de ancian@s	1	*7.69% / 1.29%
Costurera	2	*15.38% / 2.59%
Baja por enfermedad	1	1.29%
Estudiante	10	12.98%

f) VALORACIÓN

Continuando con el trabajo iniciado durante el último trimestre del 2007, se han ido elaborando nuevos materiales adaptándolos a las necesidades de las mujeres que participan en las Clases de Castellano. Si a esta labor le unimos la elevada motivación y compromiso del Equipo de Trabajo, el seguimiento diario enmarcado dentro de la evaluación continua y la amplia difusión del recurso en todo el Distrito Centro -Programa en el Centro Comunitario Casino de la Reina, en la Mesa de Empleo y en el Grupo de Mujeres Enredarse-, se obtienen los buenos resultados que nos habíamos propuesto y los cuales hemos alcanzado.

En relación al dominio de la lengua española para mejorar su situación cotidiana, y a pesar de que como adultas con diversas responsabilidades familiares su asistencia suele presentar varias dificultades, los altos niveles de asistencia y de participación han favorecido sin duda el incremento del nivel de conocimientos del idioma de una manera progresiva y eficaz. Todo ello acompañado de una metodología cercana y flexible, y de la cercanía y buen hacer profesional del equipo de trabajo, son sin duda los factores claves que han permitido conseguir tan buenos resultados en relación a este objetivo.

Con respecto a la capacidad para desenvolverse en la sociedad, haciendo uso de los derechos y servicios que ésta les proporciona, es notable el incremento de sus niveles de conocimiento sobre los recursos. El nivel inicial del que parten suele ser muy bajo, limitándose normalmente a los recursos básicos de salud. Su desconocimiento sobre sus derechos y sobre las diferentes posibilidades que tienen a su alcance es notable, por lo que reciben con gran atención e interés toda la información que se les proporciona, demandando actividades que supongan incrementar su nivel de conocimientos. En este sentido el contacto con diferentes entidades del distrito como el CASI, INPROIN, el Centro de Salud o ACULCO ha resultado ser satisfactorio y enriquecedor.

La integración sociolaboral, a través de acciones de información, asesoramiento, formación para el empleo y mediación empresarial, no ha podido cumplirse en su totalidad. El acceso a bolsas de empleo se ha superado llegándose a conseguir un 100%: todas las mujeres que han acudido al programa han elaborado su propio itinerario de inserción, acudiendo a diferentes bolsas de empleo para aumentar su búsqueda. En todos los casos, se han realizado tutorías que han servido para incrementar su nivel de conocimientos en la búsqueda de empleo y para trabajar aspectos como el aumento de habilidades sociales, la autoestima y la motivación. Todos los aspectos trabajados en el Área de Inserción, han servido para que las mujeres se sintieran parte activa en la búsqueda de empleo llegando en la mayor parte de los casos a conseguir trabajo. No obstante, en relación a los resultados esperados respecto al acceso a cursos de formación de las mujeres, se ha visto nuevamente durante estos meses (sucedió lo mismo en el último trimestre el 2007) que no entra dentro de sus objetivos prioritarios. La mayoría manifiesta que no le importaría acudir a cursos de formación siempre y cuando éstos les permitan acceder a un empleo de forma inmediata, por lo que la información que se les proporciona sobre diferentes cursos de formación en el distrito, suelen desestimarla.

Finalmente, y como ya hemos citado anteriormente, además de la coordinación entre las diferentes entidades del Distrito, caben resaltar las coordinaciones entre los diferentes Programas de la Asociación las cuales también han favorecido la consecución de los objetivos bien mediante la realización de actividades bien mediante el intercambio de información y materiales. Y para facilitar la asistencia de las participantes hemos continuado con el servicio de la ludoteca, un espacio que consideramos fundamental e imprescindible.

4.3 ALGARABÍA VENTILLA

FICHA TÉCNICA

AMBITO DE EJECUCION. Local de MPA en la Calle Cedros 82 (Barrio de Ventilla, Distrito Tetuán).

DESTINATARIOS. Mujeres del Distrito de Tetuán - Barrio de Ventilla

EQUIPO PROFESIONAL. Laura Martínez y Mónica Núñez

INSTITUCIONES COLABORADORAS: JMD Tetuán

DIRECCIÓN ELECTRÓNICA: ventilla@madridpuertaabierta.org

a) BREVE HISTORIA

Nace de la hipótesis de trabajo de “Intervención Social con Mujeres” proyectando diferentes áreas de Intervención (lengua y cultura castellana, trabajo social, participación grupal y comunitaria y área sociolaboral) que se han ido desarrollando y ampliando o modificando, según las demandas de las mujeres durante este periodo.

En este inicio el Proyecto Algarabía se ha consolidado como un nuevo espacio de referencia para este colectivo al que acuden periódicamente, siendo las protagonistas del mismo.

b) FUNDAMENTACIÓN

Este distrito ha sido uno de los primeros en Madrid en albergar un mayor número de inmigrantes. Esto ha supuesto que ya existan segundas generaciones como residentes en el barrio. A pesar del paso del tiempo la situación de las mujeres inmigrantes dista mucho de la deseada, ya que su nivel de participación es bastante escaso. Debido a problemas de falta de información y una situación familiar difícilmente compatible con recibir formación o trabajar. Es por esto que desde Algarabía trabajamos en grupo para informar a las usuarias de los recursos del Distrito y se ha consensuado este tipo de intervención con los agentes sociales de Servicios Sociales generales, trabajando coordinadamente con la Educadora Social del Distrito, con la Trabajadora Social responsable del Programa de Desarrollo Comunitario, así como integrándonos en la Red de Asociaciones del Distrito, mesas y Plataformas.

c) OBJETIVOS

OBJETIVOS GENERALES

- Fomentar la participación vecinal de las mujeres a través del trabajo individual y las relaciones comunitarias.
- Aumentar las redes sociales y las posibilidades de inserción social y laboral de las participantes

OBJETIVOS ESPECÍFICOS

- Incrementar el conocimiento de los recursos y equipamientos del distrito (y de la ciudad de Madrid) así como la participación en actividades.
- Posibilitar la presencia en espacios de encuentro del tejido asociativo colaborando y acudiendo a las actividades que se organizan conjuntamente.
- Proporcionar un espacio de encuentro donde compartir inquietudes e ideas (a través de las actividades en el local o en el entorno madrileño donde pueden acudir con toda la familia)
- Mejorar la autoestima y las habilidades sociales que se ponen en juego en la relación con los demás y en la búsqueda de empleo.
- Informar y asesorar sobre ofertas y recursos de empleo.

d) PARTICIPANTES

Área de intervención grupal

VOLUNTARIADO+ESTUDIANTES+COORDIANDORA DLE PROGRAMA+COORDIANDORA DE LA ASOCIACIÓN: 5 MUJERES Y 1 VARÓN
MUJERES PARTICIPANTES: 15
MENORES (HIJOS E HIJAS DE LAS MUJERES): 8 HIJOS Y 4 HIJAS
TOTAL ADULTOS: 44
TOTALA MENORES: 12

Área de inserción socio-laboral

VOLUNTARIADO+ESTUDIANTES+COORDIANDORA DLE PROGRAMA+COORDIANDORA DE LA ASOCIACIÓN: 5 MUJERES Y 0 VARONES
MUJERES PARTICIPANTES: 45
MENORES (HIJOS E HIJAS DE LAS MUJERES): 6 HIJOS Y 1 HIJA
TOTAL ADULTOS: 50
TOTALA MENORES: 7

e) VALORACIÓN

Las mujeres participantes han progresado de manera muy positiva logrando la consecución de objetivos propuestos en el programa, teniendo en cuenta que es un grupo relativamente reciente, que comienza su andadura, y que todavía cuenta con potencialidades a desarrollar. Gracias al trabajo individual, realizando un seguimiento de sus necesidades y sus progresos, el grupo se ha ido nutriendo de esas experiencias personales, aportando nuevas visiones y opiniones que les han enriquecido a muchos niveles.

Este espacio de intercambio y confianza, reunía las condiciones ideales para trabajar la autoestima, el autoconcepto y las habilidades sociales que han potenciado sus aspectos positivos como mujeres y facilitando la toma de decisiones de manera autónoma. Y todo ello ha desembocado en un aumento de la participación en la vida comunitaria del barrio, sintiéndose protagonistas de las actividades organizadas, y tomando iniciativas, para mejorar la vida en el barrio, y en consecuencia fomentando la integración.

En todo momento se ha ido proporcionando información al grupo sobre las actividades del distrito y los recursos existentes, facilitando el primer acercamiento al recurso, con la intención de que ellas mismas, lo integren en su red de apoyo. En este sentido, han sido capaces de gestionar estos recursos para ellas y sus familias, ampliando cada vez más sus redes, y aprovechando los servicios que se ofrecen.

Se valoraron de manera muy positiva aquellas actividades compartidas con otras entidades y las que surgieron de la colaboración con otros programas de la Asociación MPA.

En el área de inserción socio-laboral, las actividades han ido orientadas más al seguimiento individual, y el asesoramiento en su itinerario laboral, para fomentar la autonomía en ese proceso, y darles confianza, o ese pequeño “empujón”, que les permita dar los primeros pasos que son tan importantes. La motivación, la autoestima y la constancia son valores, que se han ido trabajando de manera transversal en todas las actividades, y que han dado resultados muy positivos. Los talleres impartidos por agentes externos, que se acercaron al propio espacio de las mujeres, han tenido muy buena acogida y participación, favoreciendo su interés por temas muy diversos que van desde el empleo hasta la educación de sus hij@s.

No obstante, cabe resaltar que al realizar un cambio de profesional en el programa, se produjo un pequeño periodo de adaptación del grupo al profesional y viceversa, posponiendo algunas de las actividades programadas o realizando cambios que acortaran este periodo, y permitieran continuar al grupo con el ritmo habitual. Gracias al apoyo y flexibilidad de las participantes y la ayuda de las alumnas en prácticas (trabajo social, y psicopedagogía) hicieron posible una pronta adaptación, y rápidamente todos los componentes del proyecto se coordinaron para seguir adelante con el programa, resultando un periodo enriquecedor para todas, en lugar de traumático.

4.4. BIENVENIDO AMIGO LATINA: APOYO EXTRA-ESCOLAR DE ADOLESCENTES Y PRE-ADOLESCENTES EN DESVENTAJA SOCIAL DE LATINA

FICHA TECNICA PROYECTO

AMBITO DE EJECUCION. Instituto de Enseñanza Secundarios “Eijo y Garay” (Distrito de Latina)
DESTINATARIOS. Menores entre 12 y 18 años, tanto inmigrantes como madrileños, que presentan déficit en los aprendizajes
EQUIPO PROFESIONAL. Almudena Martín, Patricia Álvarez y Oliva Puerto Posadas
INSTITUCIONES COLABORADORAS: Junta Municipal de Distrito de Latina, IES Eijo y Garay.
DIRECCIÓN ELECTRÓNICA: bamigolatina@madridpuertaabierta.org

a) BREVE HISTORIA

Este Proyecto se viene desarrollando en el distrito de Latina desde el año 2001.

b) FUNDAMENTACION.

Según datos del Ayuntamiento de Madrid del 1 de enero del 2008, el distrito Latina cuenta con un total de 258.476 habitantes, siendo 48755 de origen extranjero. Y en el caso de la población objeto de intervención del Proyecto, los datos nos muestran que en el Distrito de Latina hay un total de 13.677 menores con edades comprendidas entre los 12 y 18 años de los cuales un 21% son de una nacionalidad distinta a la española.

La necesidad de intervenir con est@s menores en horario extraescolar surge con el fin de reforzar sus aprendizajes escolares, de fomentar en ell@s la tolerancia a la diversidad cultural y favorecer la adquisición de valores como la convivencia, cooperación, respeto, etc., sin olvidar la incidencia de variables como la motivación, la autoestima y las expectativas de los menores, los cuales en general, se encuentran en niveles inferiores a los deseables.

Desde el Centro de Servicios Sociales de la calle Los Yébenes 241 bis, impartimos las clases de apoyo escolar y desarrollamos las diferentes actividades de ocio y tiempo libre, durante tres días a la semana (martes, jueves y viernes), en horario de 16 a 19 horas en intervención grupal y de 19 a 20 horas en intervención individual.

Atendemos a dos grupos compuestos por veinte menores cada uno, con edades comprendidas entre los 12 a los 18 años, tanto escolarizados en los diferentes Institutos de Enseñanza Secundaria Públicos, como derivad@s por los Servicios Sociales del distrito (de Gallur y de los Yébenes).

Desde el plano personal, l@s menores suelen estar desubicad@s en su entorno, se sienten inseguros y en algunos casos no reconocen la autoridad (ya sea materna, paterna o cualquier otra figura) lo cual a veces implica conductas de trasgresión o llamadas de atención. No hay que olvidar que se encuentran en una etapa evolutiva de ajustes personales, de construcción de su identidad, de expectativas de futuro, características fundamentales de la adolescencia, siendo para ello las relaciones sociales fundamentales para la formación de su autoconcepto, autoestima e identidad.

Desde el plano escolar, en términos generales, l@s alumn@s que presentan un menor rendimiento escolar, podría ser por las siguientes razones:

- Desinterés, desmotivación y bajas expectativas de futuro
- Carencia de estrategias de aprendizaje.
- Desconocimiento de técnicas adecuadas de estudio.
- Un bloqueo en el aprendizaje, que puede generar cierta angustia ya que no pueden aprender al ritmo exigido en la escuela.
- Ajuste cultural (a veces lingüístico) que deben realizar para adaptarse al sistema escolar.
- Choque cultural en las relaciones entre iguales.
- Retrasos en su nivel curricular e inadecuación entre las exigencias académicas.
- Dificultades cognitivas en algun@s menores (en su capacidad de percepción, de aprendizaje, de comunicación, de análisis) que requieren una atención especial y específica de sus necesidades.
- Dificultad de integración social.
- Desestructuración familiar, que en algunos casos implica situaciones de riesgo y desamparo.
- Bajo concepto de la escuela y de su profesorado.

Para que l@s alumn@s puedan mejorar sus aprendizajes es fundamental el factor motivacional de la persona implicada en el estudio. Ver las utilidades del estudio, pensar en el aprendizaje como en una fase necesaria y vital en el desarrollo de un@ mism@. Desde el programa no nos preocupamos por que el resultado de nuestro trabajo quede reflejado en su rendimiento académico, sino que procuramos incidir en este aspecto básico para la construcción de cualquier aprendizaje.

Por otra parte, desde el programa se ofrece la posibilidad de pertenecer a un grupo social, que sirve como referente para la interiorización de habilidades sociales y da un apoyo psicoafectivo fundamental a l@s menores.

c) OBJETIVOS

OBJETIVOS GENERALES

- Favorecer los procesos de integración normalizadas reforzando los aprendizajes escolares especialmente en los contenidos instrumentales a través del apoyo escolar
- Promover relaciones interculturales enriquecedoras, reforzando actitudes, habilidades y conocimientos que permitan la comprensión y respeto mutuo.
- Incidir sobre el desarrollo de habilidades personales para favorecer las relaciones sociales a través de un buen uso de las normas y hábitos socialmente establecidos.
- Educar en la propia identidad personal y fomentar el conocimiento, expresión y afirmación de los valores culturales.

OBJETIVOS ESPECÍFICOS

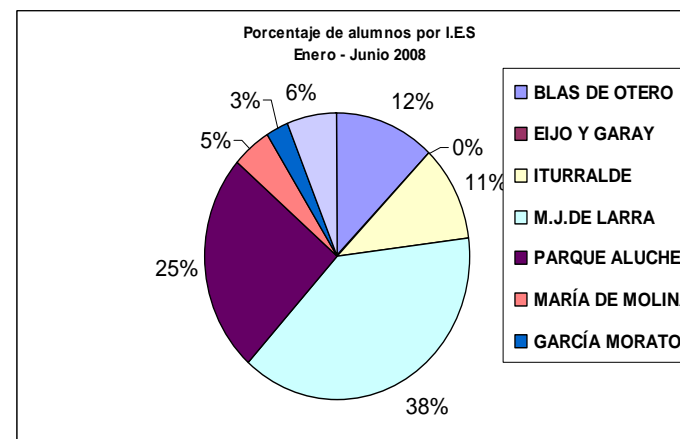
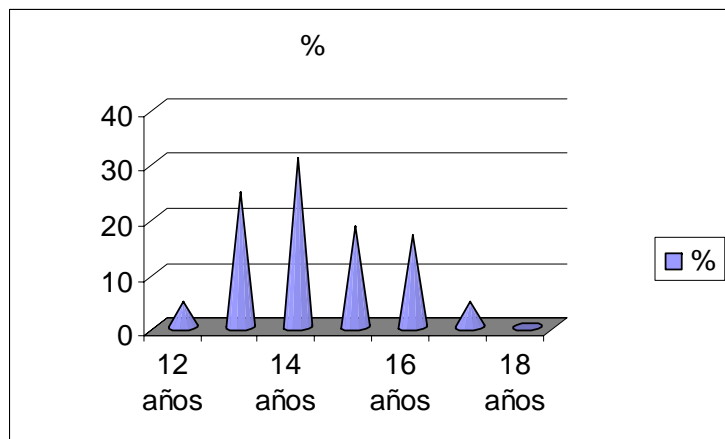
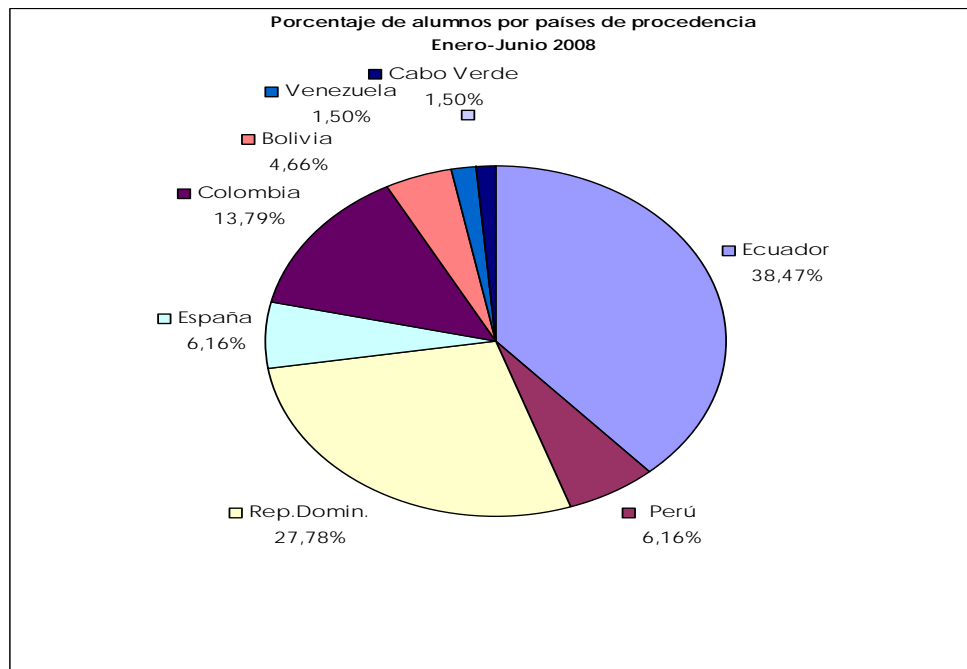
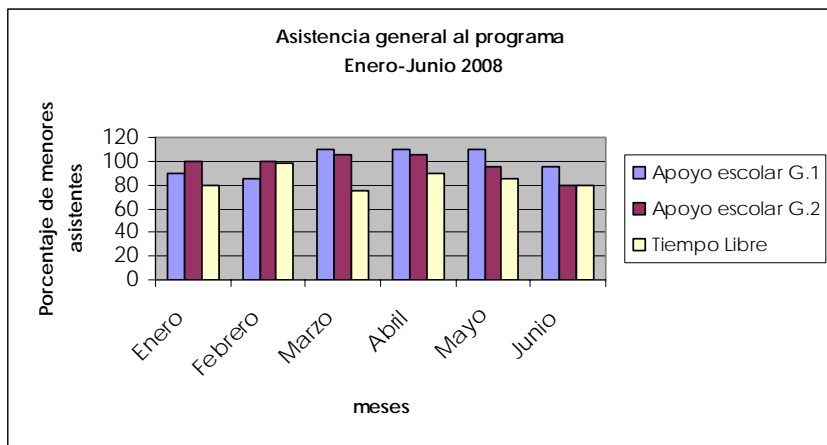
- Mejorar los aprendizajes básicos y facilitar unas técnicas de estudio en los adolescentes y preadolescentes incidiendo en la motivación para lograr una inserción socio-educativa.
- Reforzar especialmente en Lengua y Matemáticas, previa evaluación del nivel de partida de cada participante
- Educar en la propia identidad personal de los menores, fomentando el conocimiento, expresión y afirmación de los valores culturales
- Trabajar un ocio alternativo y saludable a través de actividades de Tiempo Libre
- Desarrollar compromisos grupales para una adecuada convivencia.
- Desarrollar Habilidades de comunicación para fomentar la asertividad en las relaciones personales.

d) PARTICIPANTES

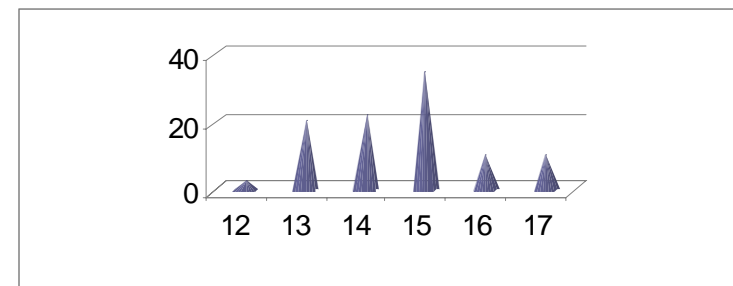
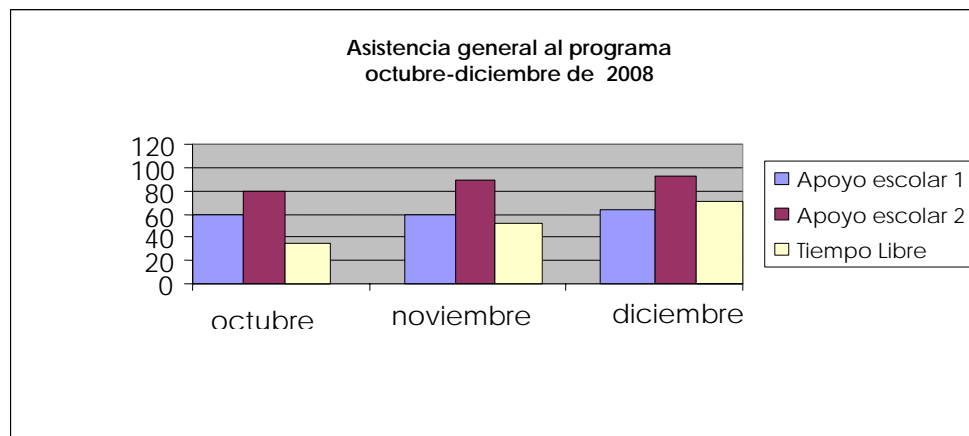
De enero a junio hemos atendido un total de 65 alumn@s, y 40 durante los tres últimos meses del año, por tanto suman un total de 105 alumn@s atendidos durante el año 2008.

Teniendo en cuenta la derivación de l@s menores asistentes a nuestro programa, realizada tanto por los Profesores Técnicos de servicios a la Comunidad como por los Servicios Sociales del distrito, la mayoría de ell@s tienen necesidades de aprendizaje y de tipo social que no se cubren con los recursos ofrecidos por la escuela y que necesitan otros recursos que les ofrezcan apoyo y estrategias de tipo personal y social.

El perfil general de l@s alumn@s es bastante heterogéneo tanto en la procedencia (lo cual implica una tradición cultural, un estilo de aprendizaje, un nivel de competencia curricular, y unas estrategias para enfrentarse a la tarea distintas, ya que sus contextos y sistemas educativos son muy diferentes) como por la edad, (desde menores de 12 años en la fase de pubertad hasta adolescentes de 18 años) así como por los intereses, necesidades y expectativas personales. Durante el primer semestre, la mayoría de l@s menores fueron de origen suramericano, aunque sigue habiendo diferencias entre sus países de origen, con lo que su cultura es más afín y la barrera del idioma resultó menor. Y en el último trimestre, aunque la mayoría de l@s menores continuó siendo de origen suramericano hay que señalar otras procedencias y culturas más diferenciadas como la china y la ucraniana.

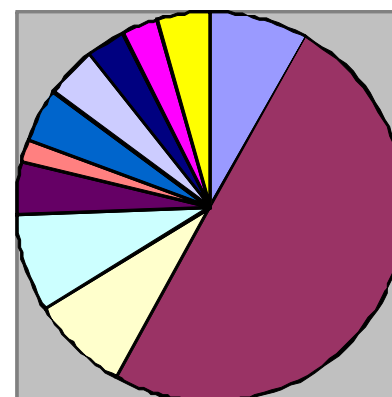
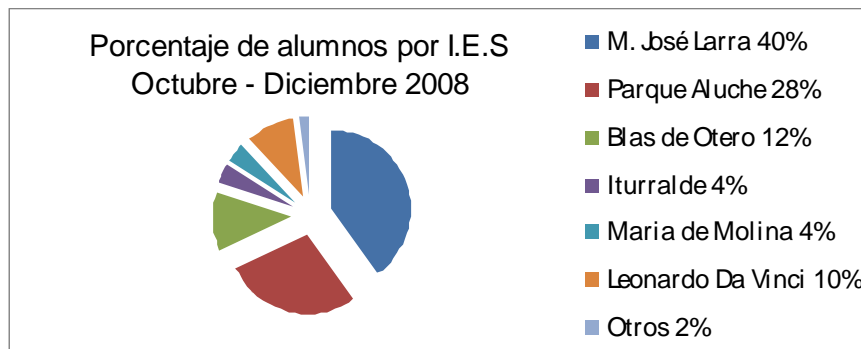


Edades 2008 (enero –junio)



Edades 2008 (octubre-diciembre)

Porcentaje por procedencia
octubre - diciembre 2008



- Perú 6,5%
- Ecuador 40%
- República Dominicana 6,5%
- Colombia 6,5%
- España 3,5%
- Venezuela 1,6%
- China 3,5%
- Bolivia 3,5%
- Chile 2,5%
- Ucrania 2,5%
- Rumania 3,5

e) VALORACIÓN

Para la evaluación del programa hemos visto conveniente la utilización del Análisis DAFO: Estudio pormenorizado de: Debilidades, Amenazas, Fortalezas y Oportunidades sobre el programa.

Debilidades:

- Falta de profesionales para una adecuada atención al menor.
- Falta de información de los menores (datos significativos importantes para una buena intervención).
- Ubicación del centro.
- Falta de comunicación con l@s padres-madres y profesionales que trabajan con los menores y familias.
- Horario escaso de intervención para conseguir los objetivos de Apoyo escolar.
- Falta de presupuesto para las salidas trimestrales (fin de semana) o escasez de recursos económicos, la gran mayoría se invierte en salidas.

Fortalezas:

- Mayor presencia del programa en el distrito.
- Equipo educativo consolidado y en formación continúa.
- Aprendizajes en red, gracias a la multidisciplinariedad del equipo educativo, que se va enriqueciendo con la variada formación inicial de los alumnos en prácticas.
- La motivación, compromiso y profesionalidad del equipo educativo.
- Coordinación con otros proyectos de MPA (intercambio de ideas, material, realización de actividades conjuntas).
- Metodología basada en un enfoque socio-afectivo.
- Difusión que hacen los menores del proyecto.
- Amplitud de aula y disponibilidad de recursos audiovisuales.

Amenazas:

- Falta de tiempo para desempeñar todo lo que nos proponemos con los menores.
- Bajas de menores que no ven reflejados sus aprendizajes en el aula en su rendimiento académico final, con la consiguiente desconfianza en el programa por parte de algunas familias.
- Ubicación del centro, a veces no está bien comunicado de su casa.
- Desconocimiento del programa en el barrio, ya que sólo se ofrece como recurso dentro de los cauces de la formación reglada, por lo que no llega a muchos posibles destinatarios.
- La interrupción del programa durante los tres meses de verano.
- Inseguridad laboral y de continuidad a los menores al ser un programa anual dependiente de un concurso público.

Oportunidades:

- Mayores coordinaciones con el profesorado que atiende a los menores.
- Coordinaciones con los Servicios Sociales.
- Formación e innovación por parte del equipo.
- Oportunidades educativas de colaborar o hacer actividades con otros proyectos.
- Creación de un grupo social de referencia aumentando su seguridad, reforzando su autoestima.
- Proporcionar un espacio de participación.
- Ampliación de financiación para poder realizar salidas lúdico-culturales a albergues juveniles, que nos permiten abarcar objetivos de consolidación de grupo y experiencias educativas basadas en la convivencia.
- Iniciar un área de trabajo familiar en la que se establezcan mayores relaciones con la familia para conseguir una mayor implicación en el proceso educativo por parte de todas las partes y una mayor información y coordinación de objetivos.
- Abrir la población diana a todos los adolescentes del distrito que presenten necesidades y puedan ser acogidos por el proyecto.

Haciendo una valoración general del programa, hemos tratado de destacar aquellos aspectos que podrían mejorarse, de cara a futuras intervenciones:

- Adelantar el comienzo del programa a mediados de Septiembre para que se pueda dar una mejor acogida a los menores, y establecer los primeros contactos con los IES y con Servicios Sociales.
- Establecer un mayor contacto con las familias de los menores, de cara a realizar una intervención más global. Desde el comienzo del curso se planteó un horario de tutorías para recibir a los padres en el que hemos tenido una escasa participación.
- Fomentar una mayor consideración a la educación del ocio y del tiempo libre, contando con mayores recursos y mejorando su difusión en la comunidad educativa. Consideramos que en general no se le otorga la importancia que merece en cuanto a la prevención de conductas de riesgo, y el aprendizaje de ocio saludable y alternativo.
- Incrementar el tiempo dedicado al área de apoyo escolar, respondiendo así a la demanda de los menores y acercándonos más a los contenidos curriculares. Los tres meses de interrupción del programa (Julio, Agosto y Septiembre) suponen una seria desventaja en cuanto a seguimientos de los menores, de sus estudios (algunos deben recuperar en Septiembre), y del programa en general.
- Posibilitar contactos con otras asociaciones, instituciones, que se dedican a la atención educativa con población juvenil, de cara a aunar esfuerzos y rentabilizarlos. Obtener mayor información de las actividades reales que se realizan desde el distrito para fomentar la participación activa de los menores en la comunidad.
- Mantener o incluso incrementar los recursos humanos para la intervención con los menores, especialmente en matemáticas, inglés y en tiempo libre.
- Disponer de al menos un ordenador como herramienta de consulta en el aula.

En cuanto a las técnicas de estudio, se ha procurado introducirlas de forma individual, partiendo de las que ya conocen y estableciendo acuerdos con cada uno de los menores. Para lograr una adecuada motivación en sus tareas escolares, hemos diseñado conjuntamente con ellos una serie de estrategias de estudio para solventar las dificultades y para fomentar el interés. La intervención del equipo de alumnos en prácticas y voluntari@s ha contribuido de forma positiva a la individualización de la enseñanza, así como de los seguimientos de los menores de manera estructurada y secuenciada a través de unas valoraciones y observaciones diarias. Los proyectos educativos individualizados (PEIS) han sido una herramienta fundamental para el diseño de objetivos individuales y el planteamiento de estrategias de mejora, no obstante la elaboración de estos proyectos supone una mejora en función del capital humano con el cual contemos para realizar dicha tarea.

Los grupos en general han manifestado su interés por acudir a nuestras clases, del mismo modo que nos han demandado mayor atención en esta área, ya que la satisfacción de sus necesidades de aprendizaje no puede cubrirse con tan sólo 3 horas semanales.

Se han promovido relaciones interculturales enriquecedoras, reforzando actitudes, habilidades y conocimientos que permitan la comprensión y respeto mutuo. Así como, se ha incidido sobre el desarrollo de habilidades personales para favorecer las relaciones sociales a través de un buen uso de las normas y hábitos socialmente establecidos. Y se ha trabajado la educación en el tiempo libre ya que es una herramienta fundamental para desarrollar la educación social, dejando a un lado lo puramente académico y profundizando en aspectos de la vida como la formación de la identidad respetando las diferencias y la creación de valores propios; también recalcamos la importancia que tienen las salidas en el proceso del grupo, ya que hemos comprobado la evolución afectiva y de relación que se establece entre los menores en cada una de ellas, sobre todo en las de fin de semana. La animación a la lectura se ha trabajado como bloque transversal y en cuanto a las técnicas de estudio, se ha procurado introducirlas de forma individual.

Entre los aspectos que podrían mejorarse, cabe destacar de cara a futuras intervenciones:

- Adelantar el comienzo del programa a mediados de septiembre para que se pueda dar una mejor acogida a los menores, y establecer los primeros contactos con los IES y con Servicios Sociales.
- Establecer un mayor contacto con las familias, de cara a realizar una intervención más global. Desde el comienzo del curso se planteó un horario de tutorías para recibir a los padres en el que hemos tenido una escasa participación
- Fomentar una mayor consideración a la educación del ocio y del tiempo libre, contando con mayores recursos y mejorando su difusión en la comunidad educativa. Consideramos que en general no se le otorga la importancia que merece en cuanto a la prevención de conductas de riesgo, y el aprendizaje de ocio saludable y alternativo.
- Incrementar el tiempo dedicado al área de apoyo escolar, respondiendo así a la demanda de los menores y acercándonos más a los contenidos curriculares. Los tres meses de interrupción del programa (julio, agosto y septiembre) suponen una seria desventaja en cuanto a seguimientos de los menores, de sus estudios (algunos deben recuperar en septiembre), y del programa en general.
- Cambiar el horario para que sea compatible con otras actividades, ya que a veces coincide con actividades extraescolares.
- Posibilitar contactos con otras asociaciones, instituciones, que se dedican a la atención educativa con población juvenil, de cara a aunar esfuerzos y rentabilizarlos. Obtener mayor información de las actividades reales que se realizan desde el distrito para fomentar la participación activa de los menores en la comunidad.

5. OTRAS ACTIVIDADES DEL 2008

PLATAFORMA DE ASOCIACIONES DE TETUÁN-VENTILLA.

Madrid Puerta Abierta también forma parte de este Organismo que surgió a finales de 1995, tanto en sus mesas de debate como en la organización y participación de diferentes eventos lúdicos y reivindicativos, tales como: Carnavales, Día contra el racismo, fiestas del distrito... Asimismo, forman parte de ella: Asociación Proyecto Hogar, Asociación Cuatro Ocas, Asociación de Ayuda a Personas dependientes "AYRE", Asociación de Mujeres de Fuencarral en el siglo XXI, Asociación Proyecto Hogar, Cáritas Vicaría VIII-Noroeste, Centro Juvenil "La Balsa", Colectivo La Calle, Colectivo Tetuán Ventilla, Escuela Popular de inmigrantes de Tetuán, Fundación Baila, por la Infancia, Juntos para Jugar, Centro Juvenil "La Mode", Quisqueya cultural y Asociación Almenara.

MARCHA MUNDIAL POR LA PAZ Y LA NO-VIOLENCIA

Madrid Puerta Abierta, tal como viene detallado en el artículo 2 de sus estatutos, uno de los objetivos marcados consiste en trabajar en la constitución de una sociedad intercultural basada en los valores de paz, tolerancia y diálogo, especialmente a través de la lucha contra el racismo y la xenofobia así como en la aplicación de medidas antidiscriminatorias tanto en la propia entidad como en la sociedad en general. Es por ello que se ha adherido a la Marcha Mundial por la Paz y la No-violencia, iniciativa de la organización internacional "Mundo sin guerras", que trabaja desde hace 15 años en el campo del pacifismo y la no-violencia.

MERCADILLO SOLIDARIO

Gracias a la donación de material realizada por la empresa Shell España SA (pequeños electrodomésticos, juegos, material bricolaje, etc.) y la realizada por la tienda de ropa "K me pongo?" de Aravaca (Madrid), Madrid Puerta Abierta a lo largo del año 2008 pudo recaudar fondos organizando tres mercadillos solidarios.